



*Michelin*  
**ULTRA**

# RACE GUIDE

April 19, 2026

**Michelob ULTRA GFNY Miami 2026  
Race Guide**

**TABLE OF CONTENTS**

Schedule of Events	3
Addresses for GPS	5
Preparing for the race	6
Insurance	10
Correct Bib Number & Placement	12
Official Race Jersey	14
Spectators	15
5k Run & Walk	17
GFNY Miami Double: Run 5K & Bike	18
Cycling: Course	20
The Start	22
Important Race Information	23
After the race	35
Medal and Qualification	36
Official photography: Sportograf	38

**TABLA DE CONTENIDO**

Programa de eventos	4
Direcciones para GPS	5
Preparaciones para la carrera	8
Seguro	11
Forma correcta del Bib y ubicación	13
Jersey oficial de Carrera	14
Espectadores	16
5k Run & Walk	17
GFNY Miami Double: 5k Run & Bike	19
Cycling: Ruta	20
El Inicio	22
Información importante de la carrera	29
Después de la carrera	35
Medalla y calificación	36
Fotografía oficial: Sportograf	38

**Michelob ULTRA GFNY Miami 2026  
Race Guide**

## SCHEDULE OF EVENTS

WEDNESDAY, APRIL 15			
<b>6AM</b>		Group ride, 2hrs	<a href="#">Key Biscayne Toll</a>
FRIDAY, APRIL 17			
<b>8AM</b>		Group Ride, 2hrs	<a href="#">Miccosukee Casino &amp; Resort</a>
<b>3PM</b>	<b>5PM</b>	Expo & Registration open	<a href="#">Miccosukee Casino &amp; Resort</a>
<b>5PM</b>	<b>7PM</b>	GFNY Happy Hour @ Miccosukee Tempt Lounge	<a href="#">Miccosukee Casino &amp; Resort</a>
SATURDAY, APRIL 18			
<b>8AM</b>		Group Ride, 1-2hrs	<a href="#">Miccosukee Casino &amp; Resort</a>
<b>11AM</b>	<b>7PM</b>	Expo & Registration open	<a href="#">Miccosukee Casino &amp; Resort</a>
SUNDAY, APRIL 19			
<b>6AM</b>		5k run & walk start corral open	<a href="#">Miccosukee Casino &amp; Resort</a>
<b>6AM</b>		Cycling warm up area is open	<a href="#">Miccosukee Casino &amp; Resort</a>
<b>6:30AM</b>		START of 5K Michelob ULTRA GFNY Miami	<a href="#">Miccosukee Casino &amp; Resort</a>
<b>6:35AM</b>		Cycling start corrals open	<a href="#">Miccosukee Casino &amp; Resort</a>
<b>6:45AM</b>		Start corrals close	<a href="#">Miccosukee Casino &amp; Resort</a>
<b>7AM</b>		START of Michelob ULTRA GFNY Miami	<a href="#">Miccosukee Casino &amp; Resort</a>
<b>7AM</b>	<b>12PM</b>	Casino & Resort indoor cafe is open for supporters	<a href="#">Miccosukee Casino &amp; Resort</a>
<b>7:30AM</b>		Run course closes	<a href="#">Miccosukee Casino &amp; Resort</a>
<b>8:50AM</b>		Cycling course cutoff for the second loop	<a href="#">Miccosukee Casino &amp; Resort</a>
<b>9AM</b>		Recovery Zone opens & Post-race meal begins	<a href="#">Miccosukee Casino &amp; Resort</a>
<b>10AM</b>		First multi-finisher ceremony	<a href="#">Miccosukee Casino &amp; Resort</a>
<b>10:30AM</b>		Awards ceremony	<a href="#">Miccosukee Casino &amp; Resort</a>
<b>11AM</b>		Second multi-finisher ceremony	<a href="#">Miccosukee Casino &amp; Resort</a>
<b>11AM</b>		Course closes	<a href="#">Miccosukee Casino &amp; Resort</a>
<b>2PM</b>		End of Festivities	<a href="#">Miccosukee Casino &amp; Resort</a>

**Michelob ULTRA GFNY Miami 2026  
Race Guide**

## PROGRAMA DE EVENTOS

MIÉRCOLES 15 DE ABRIL			
<b>6AM</b>		Rodada en grupo, 2 horas	<a href="#">Key Biscayne Toll</a>
VIERNES 17 DE ABRIL			
<b>8AM</b>		Rodada en grupo, 2 horas	<a href="#">Miccosukee Casino &amp; Resort</a>
<b>3PM</b>	<b>5PM</b>	Expo y registro abierto	<a href="#">Miccosukee Casino &amp; Resort</a>
<b>5PM</b>	<b>7PM</b>	GFNY Happy Hour en Miccosukee Tempt Lounge	<a href="#">Miccosukee Casino &amp; Resort</a>
SÁBADO 18 DE ABRIL			
<b>8AM</b>		Rodada en grupo, 1-2 horas	<a href="#">Miccosukee Casino &amp; Resort</a>
<b>11AM</b>	<b>7PM</b>	Expo y registro abierto	<a href="#">Miccosukee Casino &amp; Resort</a>
DOMINGO 19 DE ABRIL			
<b>6AM</b>		Apertura de los corrales del 5k run & walk	<a href="#">Miccosukee Casino &amp; Resort</a>
<b>6AM</b>		Se abre el área de calentamiento para los ciclistas	<a href="#">Miccosukee Casino &amp; Resort</a>
<b>6:30AM</b>		Inicio del 5k Michelob ULTRA GFNY Miami	<a href="#">Miccosukee Casino &amp; Resort</a>
<b>6:35AM</b>		Apertura de corrales de ciclismo	<a href="#">Miccosukee Casino &amp; Resort</a>
<b>6:45</b>		Cierre de corrales de inicio	<a href="#">Miccosukee Casino &amp; Resort</a>
<b>7AM</b>		INICIO de Michelob ULTRA GFNY Miami	<a href="#">Miccosukee Casino &amp; Resort</a>
<b>7AM</b>	<b>12PM</b>	El café del Casino & Resort interior estará abierto para los aficionados.	<a href="#">Miccosukee Casino &amp; Resort</a>
<b>7:30AM</b>		Cierre de la ruta de running	<a href="#">Miccosukee Casino &amp; Resort</a>
<b>8:50AM</b>		Tiempo límite para iniciar la segunda vuelta de ciclismo	<a href="#">Miccosukee Casino &amp; Resort</a>
<b>9AM</b>		Se abre la zona de recuperación y comienza la comida post-carrera	<a href="#">Miccosukee Casino &amp; Resort</a>
<b>10AM</b>		Primera ceremonia de multi-finishers	<a href="#">Miccosukee Casino &amp; Resort</a>
<b>10:30AM</b>		Ceremonia de premiación	<a href="#">Miccosukee Casino &amp; Resort</a>
<b>11AM</b>		Segunda ceremonia de multi-finishers	<a href="#">Miccosukee Casino &amp; Resort</a>
<b>11AM</b>		Cierre de ruta	<a href="#">Miccosukee Casino &amp; Resort</a>
<b>2PM</b>		Fin de las festividades	<a href="#">Miccosukee Casino &amp; Resort</a>

Michelob ULTRA GFNY Miami 2026  
Race Guide

## ADDRESSES FOR GPS

FRIDAY & SATURDAY	SUNDAY
<b>Expo</b> <a href="#">Miccosukee Casino &amp; Resort</a>	<b>Parking for riders</b> <a href="#">Miccosukee Casino &amp; Resort</a>
<b>Parking Expo</b> <a href="#">Miccosukee Casino &amp; Resort</a>	<b>Timing Start</b> <a href="#">Miccosukee Casino &amp; Resort</a>
<b>Drop off</b> <a href="#">Miccosukee Casino &amp; Resort</a>	<b>Timing Finish</b> <a href="#">Miccosukee Casino &amp; Resort</a>
	<b>Post race Celebrations</b> <a href="#">Miccosukee Casino &amp; Resort</a>
	<b>Drop off</b> <a href="#">Miccosukee Casino &amp; Resort</a>
	<b>Parking for supporters</b> <a href="#">Miccosukee Casino &amp; Resort</a>

### PARKING

Parking at Miccosukee Casino & Resort is free for GFNY participants and supporters.

### ESTACIONAMIENTO

El estacionamiento en Miccosukee Casino & Resort es gratuito para los participantes y seguidores de GFNY.

**Michelob ULTRA GFNY Miami 2026  
Race Guide**

## **PREPARING FOR THE RACE - TIMELINE**

### **2 MONTHS OUT**

1. When you are booking your flight, check the airline's policy for flying with a bike. We always recommend flying with your bike because it's the only way you're guaranteed to have exactly the model and size of the bike you want, with your desired components, saddle and pedals.
2. Keep up with any race-related news by checking our website, Facebook page and reading the email news.
3. **Get out and ride!** Get in the mileage and the climbing needed to prepare you for the race.

### **1 MONTH OUT**

1. Go to your [gfny.cc](https://gfny.cc) account and review your ticket for jersey size, distance, team name, emergency contact info - you can make changes to this ticket data until 21 days before the race.
2. **Get a complete bike tune up and put on new tires.** The leading problem of mechanicals on race day is riding with old, worn-out tires and not maintained bikes. If you are training your body to take part in GFNY, also prepare your bike to be race ready. Last-minute availability of bike parts is not guaranteed on site.
3. Your last chance to upgrade your corral to Club Corral is by the 21 day cutoff.
4. At 21 days before the race, we begin the number assignment process and no further athlete data changes are possible online. If you do have a change, visit us at the Athlete Solutions Desk at the expo.

### **2 WEEKS OUT**

1. You will receive an email once Online Check-in is open, usually 2 weeks before race day. You can access the Check-in either by following the link in the email or by logging into your [GFNY.cc](https://GFNY.cc) account and clicking the Check-in button beside the race ticket.
2. Upon completing the Online Check-in, you will receive your GFNY Race Pass, which will contain your bib number, QR code and selected packet pickup time.
3. Read the Race Guide to get familiar with all the important race details and safety information.

### **PACKING**

1. Review the GFNY Packing List to make sure you won't forget anything: [gfny.com/pdfs/checklist.pdf](https://gfny.com/pdfs/checklist.pdf)
2. Always be ready for all kinds of weather and prepare clothing options for both on and off the bike.
  - Be sure to bring your floor pump, spare tires, spare tubes, and tools.
  - For warmth, in case of extreme weather, bring an emergency mylar blanket, extra headgear, extra gloves, extra cover socks.
  - Don't forget your preferred sports nutrition.
  - If it's pouring at home, you probably won't go out for a ride. But if you travel to a race, you will probably start, even if the weather is bad. So, make a tough day a little easier by having the right gear.
  - To be on the safe side, pack a set of clothing, cycling shoes, pedals and helmet in your carry-on, just in case any of your luggage gets lost or delayed. If you are really picky with your saddle, don't check it in either.

### **DEPARTURE TIME**

1. Check the Schedule of Events page for all the race week activities like group rides, happy hour, expo hours, and more.
2. Check your travel itinerary like flight times, hotel info, airport transfers, how to get to the expo & start line.

### **RACE WEEK**

1. Enjoy all the fun stuff that the destination has to offer.
2. Ride parts of the course to get comfortable with your new environment.
3. Don't forget rest & relaxation. Good sleep will be the key to feeling good on race day.

Version April 12, 2026

This guide is continuously updated.

Check <https://miami.gfny.com/race-guide/> for updates.

**Michelob ULTRA GFNY Miami 2026  
Race Guide**

## **RACE PACKET PICKUP**

In-person race packet pickup is mandatory. Each participant must come in person to check-in and pick up their race materials.

## **ARRIVING TO THE PICKUP**

There is ample free parking at [Miccosukee Casino & Resort](#).

## **THINGS TO BRING WITH YOU FOR RACE PACKET PICKUP:**

1. Government-issued photo identification document (E.g. passport, driver license)
  2. Your Race pass, on your phone or printed
  3. Your ticket, on your phone or printed
- If you received a green race pass and have a race number, proceed to the packet pickup area.
- If you received a yellow race pass and did not receive a race number, go to the Athlete Solutions Desk.

## **PICKING UP YOUR RACE PACKET**

1. Scan your QR code.
2. Show your photo ID.
3. Look over your personal information on the envelope, verify that all your data is correct, and that the race packet belongs to you. Go through the contents of the envelope to check the correct numbers are in the envelope. Your packet should include:
  - Bike number with timing chip. Do not bend the bike number. Bending the bike number may cause the timing chip to break and not record your time. Be careful!
  - 2 twist ties to attach your bike number to the front of your bike.
  - Jersey number, which you attach to your jersey's back pockets (on your non-dominant side)
  - 4 safety pins.
  - Profile sticker, which you attach to your bike's top tube.
4. You will get the participant wristband attached to your wrist.
5. If you need to make any data changes, visit the Athlete Solutions Desk before you leave the expo to fix the data.
6. Keep your race packet easily accessible, and proceed to the goodie bag and race jersey pickup. When you receive each item, your friendly GFNY volunteers will mark your envelope that you've received the items.
7. If you need to try on or exchange your jersey, stop by Jersey Exchange, it has a fitting room and mirror for your convenience.

If you have any questions, we have an Information Desk beside Athlete Solutions. You may have questions about the race course, about the rules, or categories, but the volunteer at Packet Pickup or Jersey Exchange may not have all the race details, please visit us at the Information Desk. We are here and looking forward to answering your questions.

## PREPARACIÓN PARA LA CARRERA

### 2 MESES ANTES

1. Cuando estés reservando tu vuelo, verifica la política de la aerolínea para volar con una bicicleta. Siempre recomendamos volar con tu bicicleta porque es la única forma de tener la garantía de tener exactamente el modelo y el tamaño de la bicicleta que deseas, con los componentes, el sillín y los pedales que deseas.
2. Mantente al día con las noticias relacionadas con la carrera consultando nuestro sitio web, la página de Facebook y leyendo las noticias por correo electrónico.
3. ¡Sal a rodar! Haz el kilometraje y los ascensos necesarios para prepararte para la carrera.

### 1 MES ANTES

1. Ve a tu cuenta [gfny.cc](https://gfny.cc) y revisa la información de tu registro; el tamaño del jersey, la distancia, el nombre del equipo, la información de contacto de emergencia; puedes realizar cambios en los datos de este registro hasta 21 días antes de la carrera.
2. **Haz una puesta a punto completa de la bicicleta y pónle llantas nuevas.** El principal problema mecánico el día de la carrera es andar con llantas viejas y desgastadas y bicicletas sin mantenimiento. Si estás entrenando tu cuerpo para participar en GFNY, también prepara tu bicicleta para estar lista para la carrera. No se garantiza la disponibilidad de última hora de las piezas de la bicicleta en el sitio.
3. Tu última oportunidad de actualizar tu corral a Club Corral es antes del límite de los 21 días.
4. 21 días antes de la carrera, comenzamos el proceso de asignación de números y no es posible realizar más cambios en los datos de los atletas en línea. Si necesitas hacer un cambio, visítanos en el mostrador de soluciones para atletas en la exposición.

### 2 SEMANAS ANTES

1. Recibirás un correo electrónico una vez que el registro en línea esté abierto, generalmente 2 semanas antes del día de la carrera. Puedes acceder al Check-in siguiendo el enlace del correo electrónico o iniciando sesión en tu cuenta de [GFNY.cc](https://gfny.cc) y haciendo clic en el botón Check-in junto al ticket de la carrera.
2. Al completar el registro en línea, recibirás tu GFNY Race Pass, que contendrá tu número de dorsal, código QR y la hora de recogida del paquete seleccionado.
3. Lee la Guía de carrera para familiarizarte con todos los detalles importantes de la carrera y la información de seguridad.

### EMPACANDO

1. Revisa la lista de empaque de GFNY para asegurarse de no olvidar nada: [gfny.com/pdfs/checklist.pdf](https://gfny.com/pdfs/checklist.pdf)
2. Estate siempre preparado para todo tipo de clima y lleva opciones de ropa tanto para andar en bici como para tu día a día.
  - Asegúrate de traer tu bomba de piso, llantas de repuesto, tubos de repuesto y herramientas.
  - Para abrigarte, en caso de clima extremo, trae una manta de mylar de emergencia, casco adicional, guantes adicionales, calcetines de protección adicionales.
  - No olvides tu nutrición deportiva preferida.
  - Si está lloviendo en casa, probablemente no saldrás a rodar. Pero si viajas a una carrera, probablemente saldrás, incluso si hace mal tiempo. Por lo tanto, haz que un día difícil sea un poco más fácil teniendo el equipo adecuado.
  - Para estar seguro, empaca un conjunto de ropa, zapatillas de ciclismo, pedales y casco en tu equipaje de mano, en caso de que tu equipaje se pierda o se retrase. Si eres muy exigente con tu sillín, tampoco lo registres en la maleta facturada.

## Michelob ULTRA GFNY Miami 2026 Race Guide

### HORA DE VIAJAR

1. Consulta la página Calendario de eventos para ver todas las actividades de la semana de la carrera, como rodadas en grupo, hora feliz, horas de exposición y más.
2. Verifica tu itinerario de viaje, como horarios de vuelos, información del hotel, traslados al aeropuerto, cómo llegar a la exposición y la línea de salida.

### SEMANA DE LA CARRERA

1. Disfruta de todas las cosas divertidas que el destino tiene para ofrecer.
2. Recorre partes de la ruta para sentirte cómodo con tu nuevo entorno.
3. No olvides el descanso y la relajación. Dormir bien será la clave para sentirte bien el día de la carrera.

### RECOGIDA PAQUETE DE CARRERA

La recogida del paquete de carrera en persona es obligatoria. Cada participante deberá acudir personalmente a realizar el check-in y recoger su material de carrera.

### DOCUMENTOS NECESARIOS PARA LA RECOGIDA DEL PAQUETE DE CARRERA

1. Documento de identificación con foto emitido por el gobierno (por ejemplo, pasaporte, licencia de conducir)
2. Tu Race Pass, en tu teléfono o impreso
3. Tu ticket, en tu teléfono o impreso

Si recibiste un pase de carrera verde y tienes un número asignado, dirígete al área de recogida de paquetes.

Si recibiste un pase de carrera amarillo y sin un número de carrera, dirígete al mostrador de soluciones para atletas.

### RECOGIENDO TU PAQUETE DE CARRERA

1. Muestra tu pase de carrera.
2. Muestra tu identificación con foto.
3. Revisa tus datos personales en el sobre, verifica que todos tus datos sean correctos y que el paquete de la carrera te pertenezca. Revisa el contenido del sobre para verificar que los números correctos estén en el sobre. Tu paquete debe incluir:
  - Número de bicicleta con chip de cronometraje. No dobles el número de la bicicleta. Doblar el número de la bicicleta puede causar que el chip de cronometraje se rompa y no registre tu tiempo. ¡Ten cuidado!
  - 2 lazos giratorios para sujetar el número de tu bicicleta en el manubrio de tu bicicleta.
  - Número de jersey, que debes adjuntar a los bolsillos traseros de tu jersey (en tu lado no dominante)
  - 4 imperdibles.
  - Adhesivo de perfil, que puedes colocar en el tubo superior de tu bicicleta.
4. Obtendrás la pulsera de participante, que te la colocan en ese momento en tu muñeca.
5. Si necesitas realizar algún cambio en los datos, visita el Athlete Solutions Desk antes de salir de la exposición para corregir los datos.
6. Mantén tu paquete de carrera fácilmente accesible y procede a recoger la bolsa de obsequios y el jersey de carrera. Cuando recibas cada artículo, tus amables voluntarios de GFNY marcarán en tu sobre que has recibido los artículos.
7. Si necesitas probarte o cambiar tu jersey, pasa por Jersey Exchange. Cuenta con probador y espejo para tu comodidad.

Si tienes alguna pregunta, tenemos un mostrador de información exclusivo aparte del mostrador de soluciones para atletas. Es posible que tengas preguntas sobre el recorrido de la carrera, las reglas o las categorías, pero es posible que el voluntario de Packet Pickup o Jersey Exchange no tenga todos los detalles de la carrera, visítanos en el mostrador de información. Estamos aquí y esperamos responder a sus preguntas.

**Michelob ULTRA GFNY Miami 2026  
Race Guide**

## **Insurance**

### **MEDICAL INSURANCE**

Every GFNY participant is responsible for obtaining medical insurance to cover their medical expenses (e.g., if you crash in the race). Your GFNY entry fee does not include medical insurance. Please read the options below and find the best insurance option to meet your needs.

### **TRAVEL INSURANCE:**

GFNY has partnered with Pacific Prime to offer GFNY athletes and companions a worldwide travel insurance. Pacific Prime is an award-winning health insurance broker with over two decades of experience in the insurance sector. Pacific Prime selected the VUMI Travel VIP insurance, which provides the most comprehensive worldwide coverage.

Purchase travel insurance here:

<https://www.pacificprime.com/health-insurance-plans/short-term/gfny-travel-insurance/>

### **USA CYCLING ANNUAL MEMBERSHIP:**

GFNY USA events are sanctioned under USA Cycling, the national cycling federation. USA Cycling offers an annual membership option that includes medical insurance options. Purchasing this extra insurance is optional, but we strongly encourage purchasing it for every rider without US-based health insurance or riders seeking additional medical coverage for the event. Follow this link to benefit from a new member discount and learn more about USA Cycling member benefits.

<https://usacycling.org/member>

If you have any questions about the optional 12-month USA Cycling membership, please email USA Cycling's Member Services [membership@usacycling.org](mailto:membership@usacycling.org).

Note that the USA Cycling annual membership has a high deductible, however you can purchase the optional add-on "365 Insurance Coverage" which provides an enhanced cover, e.g., a \$0 deductible.

More info here: [usacycling.org/cycling-insurance-for-all-members](https://usacycling.org/cycling-insurance-for-all-members)

And here: [usacyclinghelp.zendesk.com/hc/en-us/articles/33358142342683-365-Insurance-Coverage](https://usacyclinghelp.zendesk.com/hc/en-us/articles/33358142342683-365-Insurance-Coverage)

### **ENHANCED REFUND PROTECTION:**

If you purchased the Enhanced Refund Protection and can't make it to the race, you may be eligible to get your money back. Refunds are payable under covered reasons. [Here are the Terms and Conditions.](#)

If you purchased Enhanced Refund Protection coverage, you'll receive a confirmation email with more information in the same email as your registration. If you do not receive this email, please contact [help@requestmyrefund.com](mailto:help@requestmyrefund.com).

If you purchased Enhanced Refund Protection and cannot locate the email, you can receive a refund request link by logging into your gfny.cc account. In the Race Check-in process, click on "I can't attend." You can then start your refund request [here](#).

The refund request process is a simple 4-step process: Follow your refund request link to a pre-filled form. Depending on your request, you may need to upload supporting documentation (doctor's note, tow truck receipt, police report).

FAQ page can be found [here](#): including different ways to reach Enhanced Refund Protection if you have more questions.

## Michelob ULTRA GFNY Miami 2026 Race Guide

### Seguro

#### SEGURO MÉDICO:

Cada participante de GFNY es responsable de obtener un seguro médico para cubrir sus gastos médicos (por ejemplo, si sufre un accidente en la carrera). Tu tarifa de inscripción a GFNY no incluye seguro médico. Lee las opciones a continuación y encuentra la mejor opción de seguro para satisfacer tus necesidades.

#### SEGURO DE VIAJE:

GFNY se ha asociado con Pacific Prime para ofrecer a los ciclistas y acompañantes de GFNY un seguro de viaje en todo el mundo. Pacific Prime es un corredor de seguros de salud galardonado con más de dos décadas de experiencia en el sector de seguros. Pacific Prime seleccionó el seguro VUMI Travel VIP, que brinda la cobertura más completa a nivel mundial.

Compra tu seguro de viaje aquí:

<https://www.pacificprime.com/health-insurance-plans/short-term/gfny-travel-insurance/>

#### MEMBRESÍA ANUAL DE USA CYCLING:

Los eventos de GFNY USA están avalados por USA Cycling, la federación nacional de ciclismo. USA Cycling ofrece una membresía anual que incluye opciones de seguro médico. Si bien la compra de este seguro adicional es opcional, recomendamos encarecidamente que lo contraten todos los ciclistas que no cuenten con seguro médico en EE. UU. o que busquen cobertura médica adicional para el evento. Sigue este enlace para obtener un descuento para nuevos miembros y conocer más sobre los beneficios de ser miembro de USA Cycling: <https://usacycling.org/member>

Si tienes alguna pregunta sobre la membresía opcional de 12 meses de USA Cycling, envía un correo electrónico al Servicio de Atención al Miembro de USA Cycling a [membership@usacycling.org](mailto:membership@usacycling.org).

Ten en cuenta que la membresía anual de USA Cycling tiene un deducible alto; sin embargo, puedes adquirir el complemento opcional "365 Insurance Coverage", que ofrece una cobertura mejorada, por ejemplo, deducible de \$0.

Más información aquí: [usacycling.org/cycling-insurance-for-all-members](https://usacycling.org/cycling-insurance-for-all-members)

Y aquí: [usacyclinghelp.zendesk.com/hc/en-us/articles/33358142342683-365-Insurance-Coverage](https://usacyclinghelp.zendesk.com/hc/en-us/articles/33358142342683-365-Insurance-Coverage)

#### REGISTRO REEMBOLSABLE:

Si adquiriste la Protección de reembolso mejorada (Enhanced Refundable Booking), y no puedes asistir a la carrera, podrías ser elegible para recuperar tu dinero. Los reembolsos se pagan según las razones cubiertas. [Aquí puedes encontrar los Términos y Condiciones.](#)

Si compraste la cobertura de Protección de reembolso mejorada (Enhanced Refundable Booking), recibirás un correo electrónico de confirmación con más información en el mismo correo electrónico de tu registro. Si no recibes este correo electrónico, comunícate con [help@requestmyrefund.com](mailto:help@requestmyrefund.com).

Si compraste la Protección de reembolso mejorada (Enhanced Refundable Booking) y no puedes encontrar el correo electrónico, puedes recibir un enlace de solicitud de reembolso iniciando sesión en tu cuenta de [gfny.com](https://gfny.com). En el proceso de registro de la carrera, haz clic en "No puedo asistir". Luego, puedes iniciar tu solicitud de reembolso [aquí](#).

El proceso de solicitud de reembolso es un proceso simple de 4 pasos: sigue el enlace de solicitud de reembolso para acceder a un formulario previamente completado. Según tu solicitud, es posible que deba adjuntar documentación de respaldo (receta médica, recibo de grúa, informe policial...).

La página de preguntas frecuentes se puede encontrar [aquí](#): incluye diferentes formas de acceder a la Protección de reembolso mejorada si tienes más preguntas.

Michelob ULTRA GFNY Miami 2026  
Race Guide

 **CORRECT BIB NUMBER & BIKE PLATE PLACEMENT**

THE GFNY JERSEY YOU RECEIVED AT PACKET PICKUP IS MANDATORY ATTIRE FOR THE RACE.



**ATTACH THE BIB NUMBER ON THE BACK POCKETS OF YOUR MANDATORY GFNY JERSEY.**

Attach the bib number on your non-dominant side. If you're right-handed, attach the bib number on your left and center pockets.



**ATTACH THE PROFILE STICKER ON THE TOP TUBE, AT THE HEAD TUBE.**

The profile sticker provides easy reference for important points along the race course.



**ATTACH THE BIKE PLATE TO THE FRONT OF YOUR HANDLEBARS.**

Make sure the number is fully visible and not obstructed by cables or your computer. Do not bend or modify your bike number. The timing chip will only work if the bike plate is positioned as shown. If you have a computer, use only the top hole on each side of the bike plate to hang the bike plate straight down, below your computer.

 **GFNY.COM**

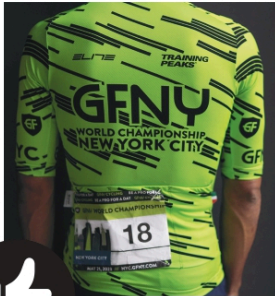
**INCORRECT BIB NUMBER & BIKE PLATE PLACEMENT**





## FORMA CORRECTA DE COLOCAR EL NUMERO DEL CORREDOR Y LA PLACA DE LA BICICLETA

EL JERSEY DE GFNY QUE RECIBISTE EN TU PAQUETE ES EL UNIFORME DE USO OBLIGATORIO PARA LA CARRERA.



### COLOCA EL NÚMERO DEL CORREDOR SOBRE LOS BOLSILLOS TRASEROS DEL JERSEY OBLIGATORIO DE GFNY.

Coloca el número de corredor en tu lado no dominante. Si eres diestro, colócala en tu bolsillo izquierdo y central.

**COLOCA TU CALCOMANÍA DEL PERFIL DE LA CARRERA EN EL TUBO SUPERIOR PEGADO HACIA EL VOLANTE.** La calcomanía del perfil de la carrera te da referencia sobre los puntos más importantes a lo largo de carrera.

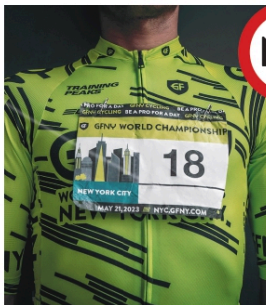


### COLOCA LA PLACA DE LA BICICLETA EN LA PARTE DELANTERA DE TU VOLANTE.

Asegúrate que el número sea completamente visible y no se obstruya por los cables o por el ciclocomputador. No dobles ni modifiques el número de la placa. El chip de cronometraje de tiempo solo funcionará si la placa es colocada de la forma que se muestra. Si tienes un ciclocomputador, utiliza solo el orificio superior de cada lado de la placa de la bicicleta para colgar la placa hacia abajo, debajo de tu ciclocomputador.

GFNY.COM

## COLOCACIÓN INCORRECTA DEL NÚMERO DE CORREDOR Y DEL NÚMERO DE BICICLETA.



Michelob ULTRA GFNY Miami 2026  
Race Guide

**OFFICIAL RACE JERSEY // JERSEY OFICIAL DE CARRERA**

Michelob ULTRA GFNY Miami jersey – mandatory race attire for the race, included in your entry fee.

Jersey de Michelob ULTRA GFNY Miami – vestimenta de carrera obligatoria para la carrera, incluida en la tarifa de inscripción.



**GFNY GEAR // GFNY KIT**

GFNY Miami & GFNY gear will be available for purchase at the GFNY Miami expo.

El kit de GFNY Miami y GFNY estará disponible para la compra en la expo GFNY Miami.

**Michelob ULTRA GFNY Miami 2026  
Race Guide**

## **SUPPORTERS**

At GFNY, we know the dedication to achieve goals and reach the finish line is not just solely the athlete's, but also involves family, partners, and friends - the people in our lives who support their athlete each day throughout the journey to the race's start line and finish line - through the training, the planning, the logistics, the travel.

We want to bring the GFNY Supporters into the race week experience as much as possible! Below please find some important safety and logistics information, as well as helpful advice to make the race week experience as enjoyable as possible.

## **EXPO**

Family members and friends are welcome to join GFNY riders at packet pickup.

## **AT THE START**

Family members and friends can watch the start of the race from the [Miccosukee Casino & Resort](#) parking lot.

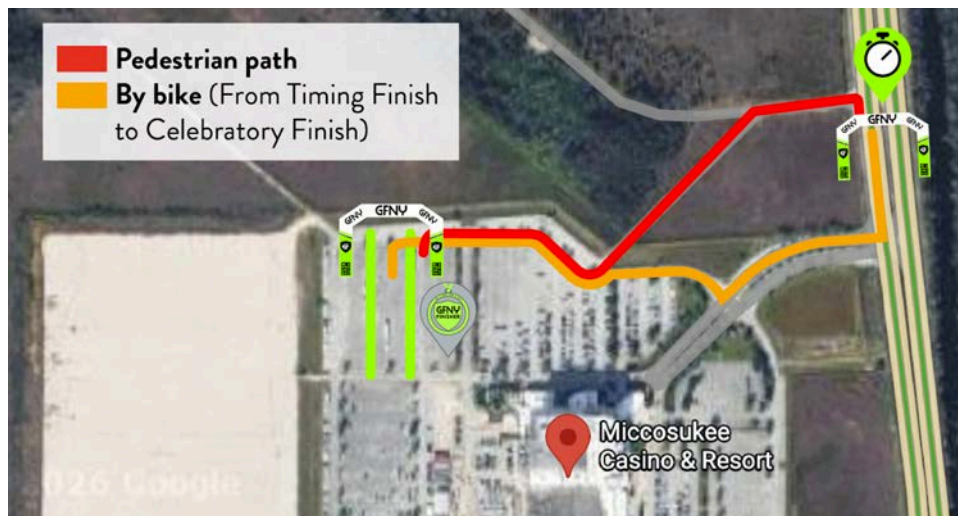
## **ON THE COURSE**

The race is held in a closed lane of Krome Avenue, and beside it is an active lane of traffic. Due to the setup of the race course, it's not possible to set up an on-course cheering area. We recommend supporters to await their athletes at the GFNY Village in the [Miccosukee Casino & Resort](#) parking lot or visit the Miccosukee Casino & Resort building, where there is food and drinks available for purchase, restrooms, seating, the casino, and more.

## **FINISH LINE**

Family members and friends can watch the finish of the race from the [Miccosukee Casino & Resort](#) parking lot.

Use the designated pedestrian path to walk between the timing finish line on Krome Ave and the celebratory finish line at the GFNY Village.



## **PARKING**

Parking at Miccosukee Casino & Resort is free for GFNY participants and supporters.

## Michelob ULTRA GFNY Miami 2026 Race Guide

### ESPECTADORES

En GFNY, sabemos que la dedicación para alcanzar las metas y llegar a la meta no es solo del atleta, sino que también involucra a la familia, los socios y los amigos: las personas en nuestras vidas que apoyan al atleta todos los días durante el viaje hasta el inicio de la carrera y línea de meta - a través del entrenamiento, la planificación, la logística, el viaje.

¡Queremos traer a los seguidores de GFNY a la experiencia de la semana de la carrera tanto como sea posible! A continuación, encontrarás información importante sobre seguridad y logística, así como consejos útiles para que la experiencia de la semana de la carrera sea lo más agradable posible.

### EXPO

Los familiares y amigos pueden unirse a los nuestros ciclistas GFNY en la recogida de paquetes.

### EN EL ARRANQUE

Los familiares y amigos pueden ver el inicio de la carrera desde el estacionamiento del [Miccosukee Casino & Resort](#).

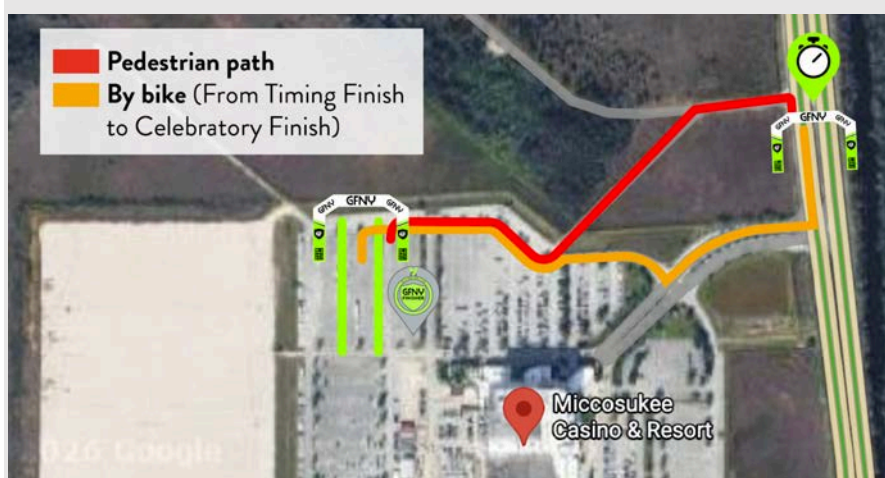
### EN LA RUTA

La carrera se llevará a cabo en un carril cerrado de la avenida Krome, el otro carril quedará como un carril de tráfico activo. Debido a esta configuración de nuestra ruta, no es posible establecer un área de animación en la ruta. Recomendamos a los seguidores que esperen a sus atletas en el GFNY Village en el estacionamiento del [Miccosukee Casino & Resort](#) o visiten el edificio Miccosukee Casino & Resort, donde hay alimentos y bebidas disponibles para comprar, baños, asientos, el casino y más.

### EN LA LÍNEA DE META

Los familiares y amigos pueden ver el final de la carrera desde el estacionamiento del [Miccosukee Casino & Resort](#).

Usa el sendero peatonal designado para caminar entre la meta cronometrada en Avenida Krome y la meta de celebración en el Village de GFNY.



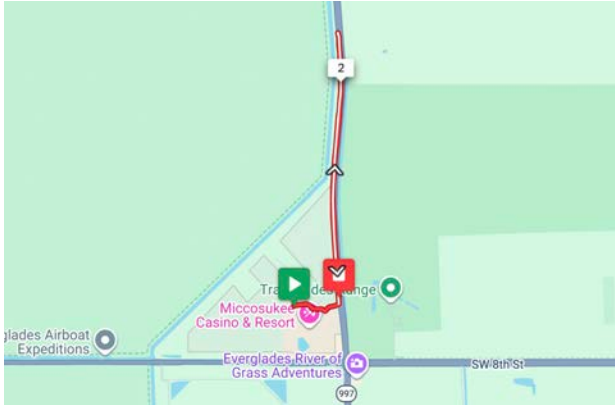
### ESTACIONAMIENTO

El estacionamiento en Miccosukee Casino & Resort es gratuito para los participantes y seguidores de GFNY.

Michelob ULTRA GFNY Miami 2026  
Race Guide

## 5K RUN & WALK

View and download the 5k course to your GPS here: <https://ridewithgps.com/routes/53458166>



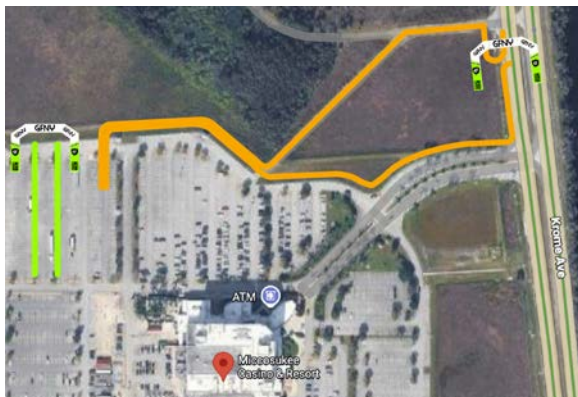
The start area opens at 6:00am and the Michelob ULTRA GFNY Miami 5k Run & Walk starts at 6:30am and closes at 7:30am.

The start area opens at 6:00am and the Michelob ULTRA GFNY Miami 5k Run & Walk starts at 6:30am and closes at 7:30am.

<b>Start:</b> Miccosukee Raccoon Lot <b>Aid station 1:</b> Mile 1.1 <b>U-turn:</b> Mile 1.75 <b>Aid station 2:</b> Mile 2.4 <b>Finish:</b> Krome Ave - Medals & water	<b>Start:</b> Miccosukee Raccoon Lot <b>Aid station 1:</b> Mile 1.1 <b>U-turn:</b> Mile 1.75 <b>Aid station 2:</b> Mile 2.4 <b>Finish:</b> Krome Ave - Medals & water
---	---

**NOTE:** If your 5k finish time is between 6:50am-7:05am, be careful with the cycling race starting. Stay off the Miccosukee road that leads to/from the GFNY Village in the Raccoon Lot. To maintain your, GFNY cyclists, and other Miccosukee visitors' safety, try to walk back on the grass and off the road.

**NOTE:** Si tu tiempo de llegada en la carrera de 5 km es entre las 6:50 y las 7:05 de la mañana, ten cuidado con la salida de la carrera de ciclismo. No transites por el camino de Miccosukee que lleva a/desde GFNY Village en el estacionamiento Raccoon. Para garantizar tu seguridad, la de los ciclistas de GFNY y la de los demás visitantes Miccosukee, intenta regresar caminando sobre el césped y fuera del camino.



**Michelob ULTRA GFNY Miami 2026  
Race Guide**

## **GFNY MIAMI DOUBLE: RUN 5K & BIKE**

In order to complete the GFNY Miami Double, you need to sign up for both races. Each race has its own timing chip, race materials and course. The 5k run & walk and the cycling race are separate events. The GFNY Miami Double reaps double rewards: if you complete both, you earn two “finishes” towards your 3x2026 medal.

Refer to both the 5k Run & Walk section and the Cycling section for the race details for each event.

6:30am 5k run starts

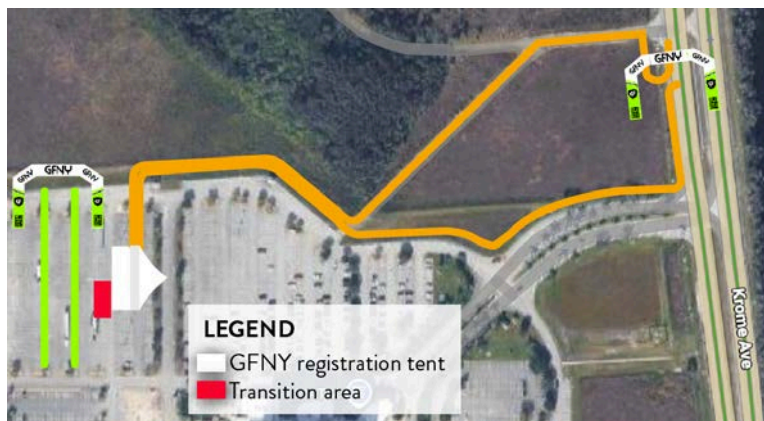
7:00am Cycling marathon starts

7:15am Cutoff for starting the bike

8:50am Cutoff for starting the 2nd bike loop

### **IMPORTANT:**

- The Transition Area is located beside the GFNY registration tent where you picked up your race packets. There are bike racks and a spot to lay out your change of clothes before you start the run. Spaces are first come, first served.
- After you finish the run, be careful with the cycling race starting at 7am. The cycling race may be starting while you are getting back from the run. Use the grass area off the road to walk or jog to the Transition Area.
- There are a few changing rooms available.
- Once you get on your bike, make sure you ride through the start chute and start line to register your timing chip's start time.
- Your run time will be listed with the run event and your bike time will be with the bike event. Your chip times for each event will be independent, they will not be totaled and your transition time is not factored into any event time. Your chip times will be the relevant ones, because the overall times are based on gun time.



**Michelob ULTRA GFNY Miami 2026  
Race Guide**

## **GFNY MIAMI DOUBLE: CARRERA DE 5KM & CICLISMO**

Para completar el GFNY Miami Double, debes inscribirte en ambas carreras. Cada carrera tiene su propio chip de cronometraje, material de carrera y recorrido. La carrera/caminata de 5 km y la carrera de ciclismo son eventos independientes. El GFNY Miami Double ofrece doble recompensa: si completas ambas, obtienes dos participaciones para tu medalla 3x2026.

Consulta las secciones de la carrera/caminata de 5 km y de ciclismo para obtener los detalles de cada evento.

6:30am Comienza la carrera/caminata de 5km

7:00am Comienza el maratón de ciclismo

7:15am Tiempo límite para comenzar la carrera de ciclismo

8:50am Tiempo límite para comenzar la segunda vuelta de la ruta de bici

### **IMPORTANTE:**

- La zona de transición se encuentra junto a la carpa de inscripciones de GFNY, donde recogiste tu paquete de corredor. Hay estacionamientos para bicicletas y un espacio para preparar tu ropa de cambio antes de empezar la carrera. Los espacios se asignan por orden de llegada.
- Después de terminar la carrera, ten cuidado con la carrera de ciclismo que empieza a las 7:00. Puede que empiece mientras regresas de la carrera. Usa la zona de césped junto a la carretera para caminar o trotar hasta la zona de transición.
- Hay algunos vestuarios disponibles.
- Una vez que te subas a tu bicicleta, asegúrate de pasar por la línea de salida para registrar la hora de inicio de tu chip de cronometraje.
- Tu tiempo de carrera aparecerá en la página del evento de carrera y tu tiempo de ciclismo en la página del evento de ciclismo. Los tiempos de tu chip para cada evento son independientes, no se suman y tu tiempo de transición no se incluye en ningún tiempo del evento. Tus tiempos de chip serán los relevantes, ya que los tiempos totales se basan en la hora oficial de salida.

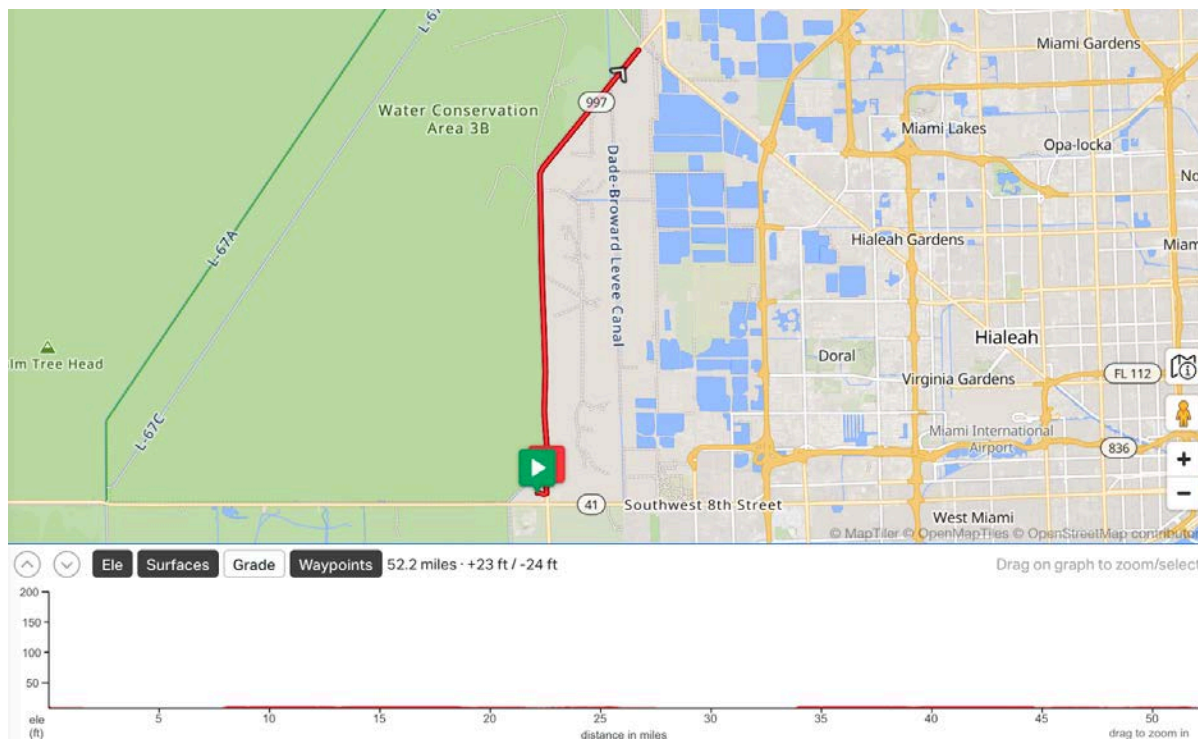


Michelob ULTRA GFNY Miami 2026  
Race Guide

THE GFNY CYCLING RACE:

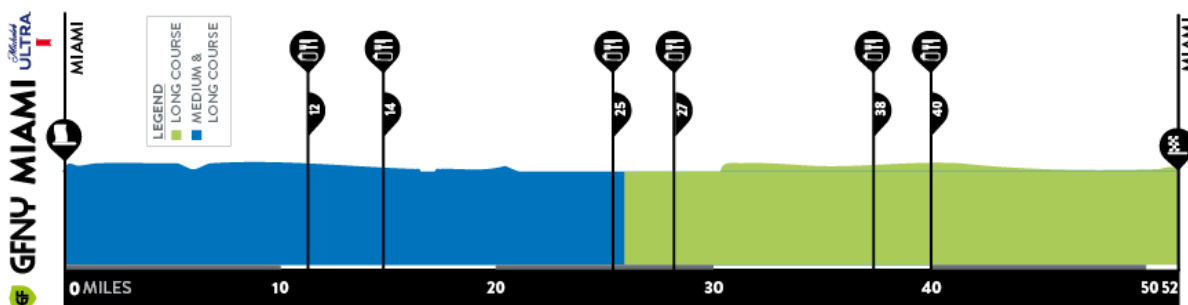
LONG COURSE // LA RUTA LARGA

View and download the long course to your GPS here: <https://ridewithgps.com/routes/49138829>



**LONG COURSE IS A COMPETITION:** Only the finishers of the long course are eligible for category rankings and Overall and Podium awards. If you want to race and be ranked in your category, you must complete the long course. *The top 15% of GFNY Miami 2026 finishers in each age group earn a spot in the Qualifier Corral at every GFNY World event.*

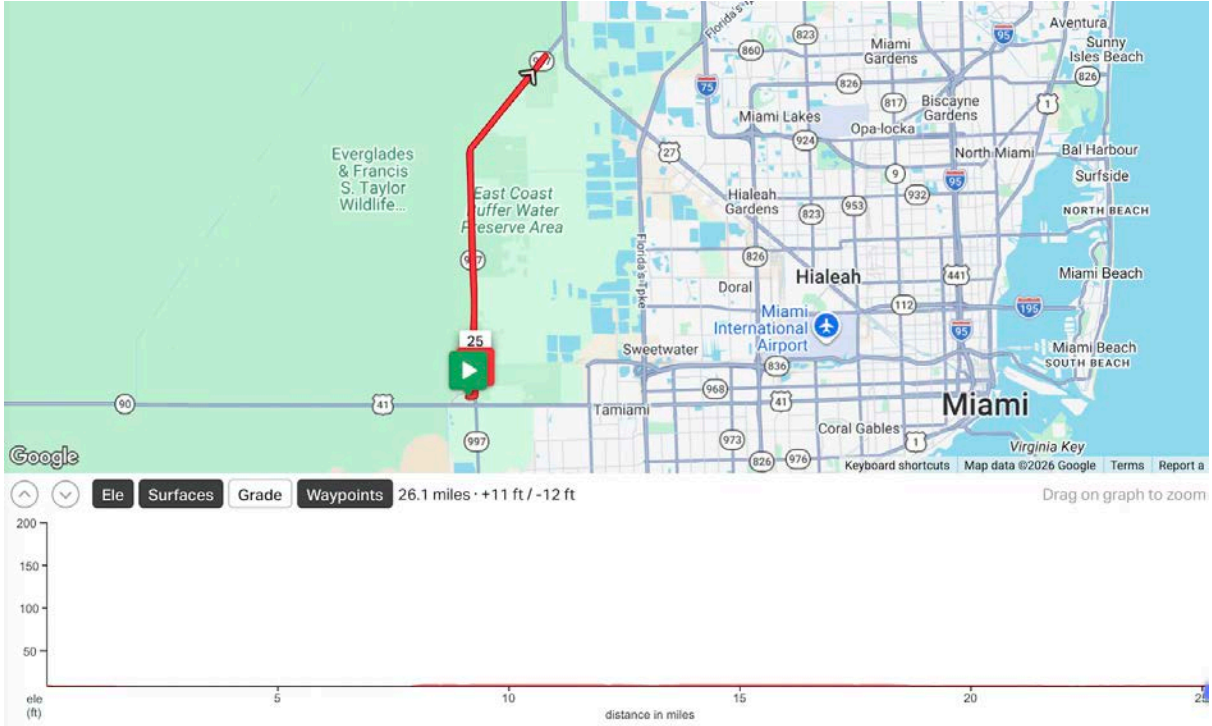
**LA RUTA LARGA ES UNA COMPETENCIA:** Solo los finalistas de la ruta larga son elegibles para las clasificaciones de categoría y los premios General y Podio. Si quieres competir y clasificarte en tu categoría, debes completar la ruta larga. *El top 15 % de los finalistas de GFNY Miami 2026 en cada grupo de edad obtienen un lugar en el Qualifier Corral en cada evento mundial de GFNY.*



Michelob ULTRA GFNY Miami 2026  
Race Guide

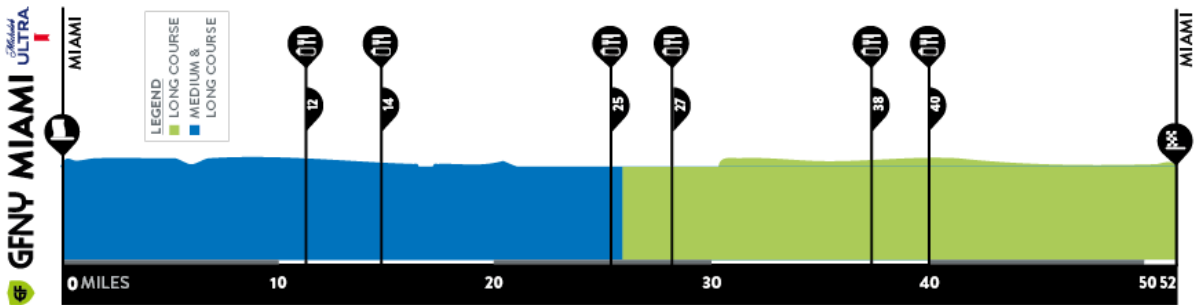
**MEDIUM COURSE // LA RUTA MEDIA**

View and download the medium course to your GPS here: <https://ridewithgps.com/routes/48965878>



**MEDIUM COURSE IS NOT A COMPETITION:** The riders of the medium course will be provided their start-to-finish time, but will not be ranked by finish time. All finish times will be listed in alphabetical order.

**LA RUTA MEDIA NO ES UNA COMPETICIÓN:** Los corredores de la ruta media recibirán su tiempo de inicio a fin, pero no se clasificarán según el tiempo de llegada. Todos los tiempos de llegada se enumerarán en orden alfabético.



# Michelob ULTRA GFNY Miami 2026 Race Guide

## THE START

Race numbers are assigned by ticket type, qualification status, age group and distance. You can start with your friends if they are allocated to the same start corral as you. If they are in a different start corral, you can move back to start with them, but they cannot move forward to join you. "Jumping" forward a corral (starting in a corral not assigned to your number) will result in a 10-minute penalty added to your finish time.

## EL INICIO

Los números de carrera se asignan por tipo de entrada, estado de clasificación, grupo de edad y distancia. Puedes empezar con tus amigos si están asignados al mismo corral de salida que tú. Si están en un corral de inicio diferente, puedes retroceder para comenzar con ellos, pero no pueden irte a un corral más adelante para unirse a ellos. "Saltar" hacia adelante de un corral (comenzando en un corral no asignado a tu número) resultará en una penalización de 10 minutos añadidos a tu tiempo de llegada.



**Michelob ULTRA GFNY Miami 2026**  
**Race Guide**

## **IMPORTANT RACE INFORMATION**

### **ALWAYS STAY TO THE RIGHT**

The race course is fully closed to cars. Krome Avenue is a 2-lane state highway that has a median dividing the lanes in each direction.

You must always stay as far to the right as possible. Space on the left is passing space.

### **SHARP TURNS**

The course has two u-turns, at the north and south ends of the course. These turns are sharp turns, a 180-degree turn.

### **LAPPED RIDERS**

If you are on your first loop and are being overlapped by a big peloton doing the second loop, for your safety and the peloton's safety, you must pull over on the right, get off the road, get off your bike on the right side of the road and let the group pass. Rejoin the course after the larger group(s) passed your location. The front of the race has a lead car traveling ahead of the peloton, which will be honking to advise you that the lead peloton is approaching. Stay alert and attentive to instructions from police and race officials.

### **STOPS DURING THE RACE**

Aid stations are located in the center medians of Krome Ave. This means that you will need to navigate to the left to enter an aid station. Familiarize yourself with the course. Refer to signage and your profile sticker. There are signs posted in advance of aid stations.

If you are riding in a group and do not plan to stop, use caution if there are cyclists up ahead who are changing positions to the left to access the aid station. If you're not stopping at an aid station, shift over to the right to give cyclists who may be exiting an aid station ample space to reenter the race course.

If you will stop at an aid station, advise other cyclists who are riding near you by putting your left hand out to note you will be turning off to the left. When you are ready to exit the aid station and reenter the race course, take caution of any cyclists who may be approaching the aid station.

If you have a mechanical and need to stop to await rolling mechanical assistance, or if you need to abandon the race and need to get picked up by GFNY's sweep van, move off the right side of the road and await the mechanical service there.

### **COURSE SPLIT**

The race starts from the start corrals at the GFNY Village inside the Miccosukee Casino & Resort Parking lot. The timing finish line is on Krome Avenue. The celebratory finish line is back at the GFNY Village, at the start corrals where you started your day. Your finisher medal will be handed to you at the celebratory finish line.

GFNY Miami is a 1- or 2-loop course. If you want to ride the 26-mile non-competitive distance, you will ride 1 loop. If you want to race the 56-mile competitive distance, you will ride 2 loops. After you cross the timing finish line of your selected course distance, you will have ample stopping space on Krome before turning right via the main entrance to Miccosukee Casino & Resort. If you are riding the medium course, make your way to the right side of the lane and motion that you'll be making a right so riders who continue to the long course can pass you safely on the left.

## Michelob ULTRA GFNY Miami 2026 Race Guide

Be mindful of the safety of riders behind you: If you completed your race, don't stop on Krome to socialize, proceed back to the GFNY Village and keep the road clear.

Here is the course split artwork. After crossing the timing finish on Krome, you'll see this sign pointing you to the entrance of the resort. You'll get your medal and enjoy the post-race meal, awards and festivities at the GFNY Village.

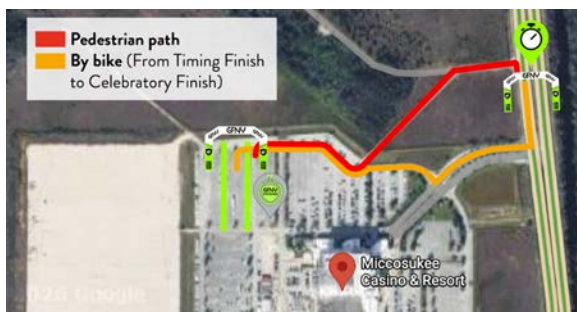
You must continue riding all the way to the GFNY Village because that is the dedicated space at Miccosukee for GFNY, and other areas within the Miccosukee property are reserved for other, non-GFNY users of the Casino & Resort. Please be respectful to Miccosukee's rule regarding use of only the dedicated GFNY space for finish line gatherings, celebrations and rest. It's 1/2 mile from the timing finish on Krome to the GFNY Village.



### THE TWO FINISH LINES AND PEDESTRIAN ACCESS

There is a short distance between the timing finish line and the celebratory finish line. After you cross the timing finish line on Krome Ave, keep rolling along until you reach the celebratory finish line (which is also the start line). Always keep to your right through the Miccosukee parking lot, until you reach the celebratory finish line, where you can get your finisher photo and finisher medal.

For supporters who are on foot and cheering their athletes, please follow the signs and use the pedestrian path between the timing finish line and celebratory finish line.



### FOLLOW VEHICLES PROHIBITED

GFNY Miami riders have full event support from the race. Imagine all riders having their own personal support car - the traffic it would create, the bad rider experience, and above all the unsafe conditions. **Private support vehicles are not permitted and any riders having support cars causing unsafe conditions for other cyclists and traffic impacts will be disqualified from the race.** Plus, the entire course is fully closed to cars, so no vehicles are permitted.

Please be assured that we take our riders' safety as a top priority, and for this reason private or personal support cars are not permitted for any rider. GFNY takes care of the riders on the race course.

### NO PERSONAL ASSISTANCE

GFNY Miami riders are not permitted to receive outside assistance. Outside assistance from non-participants, private support vehicles or in any location outside of official race aid stations is prohibited.

## Michelob ULTRA GFNY Miami 2026 Race Guide

### AID STATIONS

Aid stations are located at miles: 12, 14.5, 25.5, 27, 38 & 40.5 along the course.

Each aid station will provide water, electrolyte drink, soda and basic food to keep you fueled through the race. If you have any special nutritional needs, we encourage you to bring your own race nutrition, and enough to last you for the entirety of the race.

Note that in cycling, there is no handing-on-the-fly at aid stations. You will need to stop at aid stations if you need to refill your water bottle or grab something to eat. Note that receiving aid from someone standing at the side of the road who is not affiliated with the race, or from a non-official/neutral vehicle is against the rules and can lead to disqualification. Do not accept outside assistance, it is against GFNY Miami rules. You can accept assistance from official GFNY staff and volunteers on the course, either at the aid stations or the neutral rolling support vehicles.

	START	1	2	3	4	5	6	FINISH
LONG (MI)	0	12	14.5	25.5	27	38	40.5	52
MEDIUM (MI)	0	12	14.5	25.5	-	-	-	26
ECO ZONE		GFNY ECO ZONE	GFNY ECO ZONE	GFNY ECO ZONE	GFNY ECO ZONE	GFNY ECO ZONE	GFNY ECO ZONE	
WATER, SODA, ICE								
SPORTS NUTRITION NEVERSECOND								
SNACKS								
MECHANICAL								
MEDICAL								
RESTROOMS								
BIKE RACKS								
MEDALS & AWARDS								

### TIMING

GFNY Miami is timed from start to the timing finish line on Krome Ave. Results will be available in your [gfny.cc](https://gfny.com) account immediately following the race. You will also be able to see your race results at [gfny.cc/results](https://gfny.com/results). If you have any questions about your result, please consult with the timers directly at the finish line or via email to [support@gfny.com](mailto:support@gfny.com).

The disposable timing chips are attached to the back of your bike plate. Make sure to attach the bike plate at the front of your bike and not bend your race number so the timing chip is read correctly at the checkpoints along the course.

## Michelob ULTRA GFNY Miami 2026 Race Guide

### CUTOFFS

If you are aiming to ride the long route, you must complete the first loop by 8:50am to be able to continue to the second loop.

If you are planning to do both the 5k run and the GFNY cycling races, you must start the cycling race by 7:15am.

The course closes at 11:00am, after 4 hours.

### MEDICAL

Aid stations will have basic medical supplies. In case you have a small crash on the course and road rash and just want to clean a wound and continue, you will be able to do this at the aid stations.

If you witness a serious crash that requires an emergency medical call, you must stop and call 911. Remember that you are obliged to stop and offer assistance unless there are already at least 3 people helping. You can continue if a) the rider is fine or b) the medical personnel arrives.

### RACE HOTLINE

Every GFNY Miami participant will get the official race wristband attached to their wrist at the time of packet pickup. On the wristband, you will find the race hotline number. In case you have a mechanical or need to abandon your race, you can call the number and we will pick you up with one of our vans. We will need to know your name, participant number and distance # or another way of finding your location.

In case of an emergency, call 911. The Hotline number is for non-life-threatening calls for a van pickup.

### COMPETITION

Only the finishers of the long course are eligible for category rankings and Overall and Podium awards.

The riders of the medium course will be provided their start-to-finish time but will not be ranked by finish time. All finish times will be listed in alphabetical order.

5k runners and walkers will be provided their chip time.

### MECHANICAL

Bring tools and spare tubes in order to be able to quickly fix your bike issue and continue with the event. Put on new tires to minimize the risk of a puncture; old tires are much more likely to get punctures than new tires.

If you have a mechanical or need to abandon the race, get off the race course (get off the road), and call the GFNY Hotline number on your wristband. GFNY will dispatch a mechanical service van to help you with your mechanical or a SAG van to pick you up.

### RULES

Please be sure to read the race rules, found at <https://miami.gfny.com/rules/> to get familiar with them.

## Michelob ULTRA GFNY Miami 2026 Race Guide

### ENVIRONMENT

GFNY is committed to protecting the environment. Any discarding of trash or food outside the designated trash receptacles at the aid stations or “eco zones” is prohibited and can lead to a time penalty or disqualification and a lifelong ban at GFNY.

Please refer to point 8 of the GFNY Miami rules (<https://miami.gfny.com/rules/>).

Aid stations are Eco Zones. GFNY aid station teams clean up the area all around their aid station, and we have Eco bins for riders. Eco bins are placed before and after the station if you want to get rid of your trash from your pockets, you don't have to go into the aid station, you can drop your trash into the Eco bins. Do not throw trash outside of designated Eco Zones.

And we provide jerseys to all riders that have side pockets to provide extra space for holding trash until the next aid station.

You can read more about the Eco initiatives that GFNY has undertaken at [gfny.com/environment](https://gfny.com/environment).

### RESTROOMS

Restrooms are situated at the start, finish and at the on-course aid stations.

### RACING IN HEAT

Heat and humidity affect all riders differently. It is important to plan your heat strategy and prepare yourself and your options. Having a heat strategy is particularly important if you live in a different climate than the race.

Don't go into the race day dehydrated. In the days before a race you are focused on race prep, which means you are out of your routine and may not eat or drink as usual. Travel to a race may also impact your eating and drinking routine. Avoid dehydration during race prep and travel days. If your schedule is flexible, consider arriving at the race location a few days early for your body to acclimate to the heat as much as it can.

Your GFNY race jersey, which is mandatory attire for the race, is made of lightweight, highly breathable materials to keep your core as cool as possible and wick away perspiration to keep you comfortable, while also offering sun protection.

Use sunscreen.

In the race, adjust your effort level if you start to overheat, since the harder you work, the more body heat you generate. Slowing down a bit may make your race more successful by keeping your body heat down and energy levels up, allowing you to eat and drink easier and avoid stomach issues. Stop at the aid stations and pour water on your head and body to cool off.

Be prepared with action steps to manage yourself in the heat.

1. Drink water, don't let yourself become dehydrated.
2. Refill your water bottle at the aid stations, to not be at risk of running out of water. If you do run out of water, ride to the closest aid station to get the water you need.
3. Keep your body temperature in check by pouring water over your body and head to cool off.
4. Decrease your effort level so your body does not generate as much heat.
5. Stay in the shade whenever possible.
6. Protect your skin with sunscreen.

# CODE OF CONDUCT

KEEP THESE RULES IN MIND IN ORDER TO AVOID  
TIME PENALTIES OR DISQUALIFICATION

**NO AREOBARS**



**WEAR THE  
OFFICIAL  
JERSEY AND  
WRISTBAND**

**STAY ON YOUR  
SIDE OF THE  
ROAD**



**NO OUTSIDE  
ASSISTANCE**



**NO PUBLIC URINATION**

**NO HEADPHONES**

**OFFER FIRST  
AID ASSISTANCE**



**RESPECT STAFF,  
VOLUNTEERS,  
SPECTATORS,  
AND FELLOW  
RIDERS**

**NO LITTERING.  
USE ECO ZONES**



**OBEY POLICE  
AND STAFF  
INSTRUCTIONS**

**FOLLOW  
THE COURSE**



**BE A GOOD  
GUEST, RESPECT  
THE HOST  
COMMUNITY**

## INFORMACIÓN IMPORTANTE DE LA CARRERA

### SIEMPRE MANTENERSE A LA DERECHA

La ruta está totalmente cerrada al tráfico de autos. Krome Avenue es una carretera estatal de dos carriles que cuenta con un camellón central que divide los carriles en cada dirección.

Debes mantenerte siempre lo más a la derecha posible. El espacio de la izquierda es exclusivamente para rebasar.

### CURVAS CERRADAS

La ruta tiene dos retornos en "U", en los extremos norte y sur. Estos giros son giros bruscos, un giro de 180 grados.

### CICLISTAS REBASADOS POR VUELTA

Si estás en tu primera vuelta y estás siendo rebasado por un pelotón grande que hace la segunda vuelta, por tu seguridad y la del pelotón, debes detenerte a la derecha, salirte de la carretera, bajarte de tu bicicleta por el lado derecho del camino y permitir que el grupo pase. Vuelve a unirse a la ruta después de que los grupos más grandes hayan pasado tu ubicación. Al frente de la carrera va un auto líder delante del pelotón que estará tocando el claxon para avisar que el grupo líder se aproxima. Mantente alerta y atento a las instrucciones de la policía y los oficiales de la carrera.

### PARADAS DURANTE LA CARRERA

Las estaciones de avituallamiento están ubicadas en el camellón central de Krome Ave. Esto significa que deberás moverte hacia la izquierda para entrar a alguna estación de avituallamiento.

Familiarízate con la ruta. Consulta la señalización y la calcomanía de tu perfil. Habrá señales colocadas antes de cada estación de avituallamiento.

Si vas en grupo y no planeas detenerte, ten precaución si hay ciclistas adelante que se estén moviendo a la izquierda para entrar a la estación de avituallamiento. Si no te vas a detener, muévete a la derecha para dar espacio a quienes salen de la estación de avituallamiento y se reintegran a la ruta.

Si te vas a detener en una estación de avituallamiento, avisa a los ciclistas que te rodean levantando la mano izquierda para indicar que vas a dar vuelta a la izquierda. Cuando estés listo para salir de la estación de avituallamiento y entres de nuevo a la ruta, ten cuidado con los ciclistas que se aproximen a la estación de avituallamiento.

Si tienes un problema mecánico y necesitas detenerte para esperar asistencia mecánica, o si decides abandonar la carrera y necesitas que te recoja la camioneta barredora de GFNY, muévete hacia el lado derecho de la carretera y espera ahí el servicio mecánico.

### DIVISIÓN DE RUTA

La carrera comienza desde los corrales de salida en GFNY Village, dentro del estacionamiento de Miccosukee Casino & Resort. La meta cronometrada es en la Avenida Krome. La meta de celebración está de vuelta en el GFNY Village, en los mismos corrales de inicio donde empezaste tu día. Tu medalla de finalista se te entregará en la meta de celebración.

GFNY Miami es una ruta de 1 o 2 vueltas. Si deseas recorrer la distancia no competitiva de 26 millas, realizarás 1 vuelta. Si quieres correr la distancia competitiva de 56 millas, realizarás 2 vueltas. Después de cruzar la línea de meta de cronometraje de la distancia del recorrido seleccionado, tendrás un amplio espacio para detenerte en Krome antes de girar a la derecha por la entrada principal de Miccosukee Casino & Resort. Si estás recorriendo la media distancia, dirígete hacia el lado derecho del carril y haz un movimiento para indicar que girarás a la derecha para que los ciclistas que continúen hacia el recorrido largo puedan rebasar de manera segura por la izquierda.

## Michelob ULTRA GFNY Miami 2026 Race Guide

Ten en cuenta la seguridad de los ciclistas detrás de ti: si completaste tu carrera, no te detengas en Krome para socializar, regresa a GFNY Village y mantén el camino despejado.

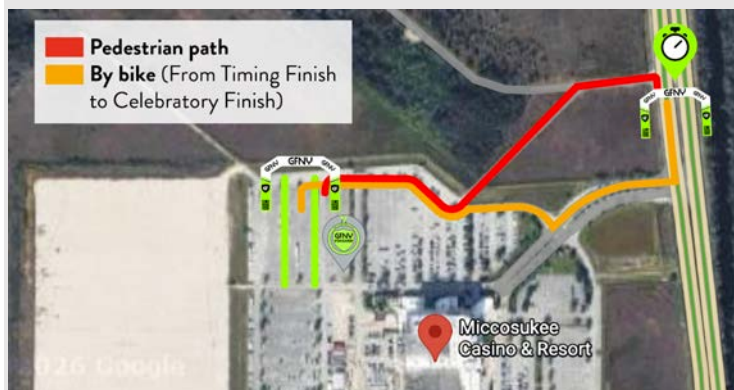
Aquí está el gráfico de la división de la ruta. Después de cruzar la meta de cronometraje en Krome, verás este cartel que te indicará la entrada del complejo. Recibirás tu medalla y disfrutarás de la comida, los premios y las festividades posteriores a la carrera en GFNY Village.

Debes continuar rodando hasta GFNY Village porque ese es el espacio dedicado en Miccosukee para GFNY, y otras áreas dentro de la propiedad de Miccosukee están reservadas para otros usuarios del Casino & Resort que no son de GFNY. Se respetuoso con las reglas de Miccosukee con respecto al uso exclusivo del espacio dedicado de GFNY para reuniones, celebraciones y descanso en la línea de meta. Hay 1/2 milla desde la meta del cronometraje en Krome hasta GFNY Village.



### LAS DOS LÍNEAS DE META Y ACCESO PEATONAL

Hay una distancia corta entre la línea de meta cronometrada y la meta de celebración. Después de que cruces la meta cronometrada en Avenida Krome, sigue rodando hasta llegar a la meta de celebración (que es también la línea de salida). Mantente siempre a la derecha al atravesar el estacionamiento del Miccosukee hasta llegar a la meta de celebración, donde podrás tomarte tu foto de finalista y recibir tu medalla. Para los acompañantes que vayan a pie apoyando a sus atletas, por favor sigan las señalizaciones y utilicen el sendero peatonal que conecta la meta cronometrada con la meta de celebración.



### VEHÍCULOS PERSONALES NO PERMITIDOS

Los ciclistas de GFNY Miami cuentan con el apoyo total del evento desde la carrera. Imagine que todos los pasajeros tienen su propio automóvil de apoyo personal: el tráfico que crearía, la mala experiencia del conductor y, sobre todo, las condiciones inseguras. **Los vehículos de apoyo privados no están permitidos y los ciclistas que tengan autos de apoyo que provoquen condiciones inseguras para otros ciclistas e impactos en el tráfico serán descalificados de la carrera.** Además, toda la ruta está cerrada al tráfico, por lo que no está permitido el paso de vehículos.

Ten la seguridad de que la seguridad de nuestros pasajeros es nuestra máxima prioridad y, por este motivo, no se permiten vehículos de apoyo privados o personales para ningún participante. GFNY Miami se ocupa de los ciclistas en la pista de la carrera.

### NINGUNA ASISTENCIA PERSONAL

Los ciclistas de GFNY Miami no pueden recibir asistencia externa. Está prohibida la asistencia externa de no participantes, vehículos de apoyo privados o en cualquier lugar fuera de las estaciones de ayuda oficiales de la carrera.

## Michelob ULTRA GFNY Miami 2026 Race Guide

### ESTACIONES DE ABASTECIMIENTO

Las estaciones de abastecimiento se encontrarán localizadas en las millas: 12, 14.5, 25.5, 27, 38 y 40.5 a lo largo de la ruta.

Cada puesto de avituallamiento proporcionará agua, bebida electrolítica, refrescos y alimentos básicos para mantenerte alimentado durante la carrera. Si tienes necesidades nutricionales especiales, te alentamos a que traigas tu propia nutrición para la carrera, suficiente para toda la carrera.

Ten en cuenta que en el ciclismo, no hay entrega sobre la marcha en las estaciones de ayuda. Deberás detenerte en las estaciones de ayuda si necesitas rellenar tu botella de agua o tomar algo para comer. Ten en cuenta que recibir ayuda de alguien parado al costado de la carretera que no está afiliado a la carrera, o de un vehículo no oficial/neutral, está en contra de las reglas y puede conducir a la descalificación. No aceptes asistencia externa, es contra las reglas de GFNY Miami. Puedes aceptar la asistencia del personal oficial de GFNY y de los voluntarios en el recorrido, ya sea en los puestos de avituallamiento o en los vehículos de apoyo con ruedas neutras.

	START	1	2	3	4	5	6	FINISH
LONG (MI)	0	12	14.5	25.5	27	38	40.5	52
MEDIUM (MI)	0	12	14.5	25.5	-	-	-	26
ECO ZONE		GFNY ECO ZONE	GFNY ECO ZONE	GFNY ECO ZONE	GFNY ECO ZONE	GFNY ECO ZONE	GFNY ECO ZONE	
WATER, SODA, ICE								
SPORTS NUTRITION N NEVERSECOND								
SNACKS								
MECHANICAL								
MEDICAL								
RESTROOMS								
BIKE RACKS								
MEDALS & AWARDS								

### TIMING

GFNY Miami está cronometrado desde el principio al final de la carrera en Krome Ave. Los resultados estarán disponibles en su cuenta [gfny.cc](https://gfny.cc) inmediatamente después de la carrera. También podrás ver los resultados de tu carrera en [gfny.cc/results](https://gfny.cc/results). Si tienes alguna pregunta sobre tu resultado, consulta con los cronometradores directamente en la línea de meta o por correo electrónico a [support@gfny.com](mailto:support@gfny.com).

Los chips de sincronización desechables están unidos a la parte posterior de la placa de tu bicicleta. Asegúrate de colocar la placa de la bicicleta en la parte delantera de tu bicicleta y no dobles tu número de carrera para que el chip de cronometraje se lea correctamente en los puntos de control a lo largo del recorrido.

Version April 12, 2026

This guide is continuously updated.

Check <https://miami.gfny.com/race-guide/> for updates.

## Michelob ULTRA GFNY Miami 2026 Race Guide

### **CORTE**

Si tu objetivo es hacer la ruta larga, debes completar la primera vuelta antes de las 8:50am para poder continuar con la segunda vuelta.

Si tienes planeado participar tanto en la carrera de 5k como en la de ciclismo de GFNY, debes iniciar la carrera de ciclismo a más tardar a las 7:15am.

La ruta se cerrará a las 11:00am, después de 4 horas.

### **EQUIPO MÉDICO**

Los puestos de abastecimiento contarán con suministros médicos básicos. En caso de que tengas un pequeño accidente en el recorrido y sufras raspones, y solo quieras limpiar una herida y continuar, podrás hacerlo en los puestos de avituallamiento.

Si presencias un choque grave que requiere una llamada médica de emergencia, debes detenerte y llamar al 911. Recuerda que estás obligado a detenerte y ofrecer asistencia a menos que ya haya al menos 3 personas ayudando. Puedes continuar si a) el ciclista está bien o b) llega el personal médico.

### **LÍNEA DE ATENCIÓN DE LA CARRERA**

Cada participante de GFNY Miami recibirá la pulsera oficial de la carrera en su muñeca al momento de retirar el paquete. En la pulsera, encontrarás el número de la línea de atención de la carrera. En caso de que tengas un problema mecánico o necesites abandonar tu carrera, puedes llamar al número y te pasaremos a buscar con una de nuestras camionetas. Necesitaremos saber tu nombre, número de participante y en qué kilómetro de la ruta te encuentras u otra forma de encontrar tu ubicación.

En caso de emergencia, llama al 911. El número de la línea directa es para casos en los que no haya una vida en peligro, para que te recoja una camioneta.

### **COMPETENCIA**

Solo los finalistas de la ruta larga son elegibles para las clasificaciones de categoría y los premios General y Podio.

A los corredores de la ruta media se les facilitará su tiempo de salida pero no se clasificarán por tiempo de llegada. Todos los tiempos de finalización se enumerarán en orden alfabético.

Los corredores y participantes de los 5k recibirán su tiempo de chip.

### **MECANICOS**

Tre herramientas y tubos de repuesto para poder solucionar rápidamente una ponchadura de tu bicicleta y continuar con el evento. Pon neumáticos nuevos para minimizar el riesgo de un pinchazo; Los neumáticos viejos tienen muchas más probabilidades de pincharse que los neumáticos nuevos.

Si tienes un problema mecánico y necesitas detenerte, sal de la ruta (sal de la carretera), y llama al número de la línea de atención de la carrera que viene en tu pulsera. GFNY enviará una camioneta de servicio mecánico para ayudarte con cualquier falla, o una camioneta barredora para recogerte.

### **REGLAMENTO**

Asegúrate de leer las reglas de la carrera, que se encuentran en <https://miami.gfny.com/reglamento/?lang=es> para familiarizarte con ellas.

### **MEDIO AMBIENTE**

GFNY está comprometida con la protección del medio ambiente. Está prohibido tirar basura o alimentos fuera de los recipientes de basura designados en las estaciones de ayuda o "zonas ecológicas" y puede dar lugar a una penalización de tiempo o descalificación y una prohibición de por vida en GFNY.

## Michelob ULTRA GFNY Miami 2026 Race Guide

Consulta el punto 8 de las reglas de GFNY Miami (<https://miami.gfny.com/reglamento/?lang=es>)  
Los puestos de avituallamiento son Zonas Eco. Los equipos de avituallamiento de GFNY limpian el área alrededor de su avituallamiento y tenemos contenedores ecológicos para los pasajeros. Los contenedores ecológicos se colocan antes y después de la estación. Si deseas deshacerte de la basura de tus bolsillos, no tienes que ir a la estación de ayuda, puedes tirar tu basura en los contenedores ecológicos. No tires basura fuera de las Zonas Eco designadas.

Y proporcionamos camisetas a todos los ciclistas que tienen bolsillos laterales para brindar espacio adicional para guardar la basura hasta la próxima estación de ayuda.

Puedes leer más sobre las iniciativas ecológicas que ha emprendido GFNY en [gfny.com/environment](https://gfny.com/environment).

### BAÑOS

Los baños se encuentran situados en la salida, llegada y en cada puesto de abasto.

### CARRERAS EN CALOR

El calor y la humedad afectan a todos los ciclistas de manera diferente. Es importante planificar tu estrategia para el calor, prepararte físicamente y planificar tus opciones. Tener una estrategia de calor es particularmente importante si vives en un clima diferente al de la carrera.

No llegues deshidratado al día de la carrera. Los días previos a una carrera estás concentrado en la preparación para la carrera, lo que significa que estás fuera de tu rutina y no puedes comer ni beber como de costumbre. Viajar a una carrera también puede afectar tu rutina de alimentación y bebida. Evita la deshidratación durante la preparación de la carrera y los días de viaje. Si tu horario es flexible, considera llegar al lugar de la carrera unos días antes para que tu cuerpo se aclimate al calor tanto como pueda.

Tu jersey GFNY, que es vestimenta obligatoria para la carrera, está hecha de materiales livianos y altamente transpirables para mantener tu cuerpo lo más fresco posible y absorber el sudor para mantenerse cómodo, al mismo tiempo que ofrece protección solar.

Utiliza protector solar.

En carrera, ajusta tu nivel de esfuerzo si empiezas a sobrecalentarte, ya que cuanto más trabajas, más calor corporal generas. Reducir un poco la velocidad puede hacer que tu carrera sea más exitosa al mantener el calor corporal bajo y los niveles de energía altos, lo que te permitirá comer y beber más fácilmente y evitar problemas estomacales. Para en los puestos de abastecimiento y vierte agua en la cabeza y el cuerpo para refrescarte.

Prepárate con pasos de acción para correr en el calor.

1. Bebe agua, no te dejes deshidratar.
2. Rellena tu botella de agua en los avituallamientos, para no correr riesgo de quedarte sin agua. Si te quedas sin agua, dirígete al puesto de avituallamiento más cercano para conseguir el agua que necesitas.
3. Mantén la temperatura de tu cuerpo bajo control vertiendo agua sobre tu cuerpo y cabeza para refrescarse.
4. Disminuye tu nivel de esfuerzo para que tu cuerpo no genere tanto calor.
5. Mantente en la sombra siempre que sea posible.
6. Protege tu piel con protector solar.

# CÓDIGO DE CONDUCTA

MANTÉN ESTAS REGLAS EN MENTE PARA EVITAR CUALQUIER PENALIZACIÓN EN TIEMPO O DESCALIFICACIÓN.

**NO AEROBARRAS**



**UTILIZA EL JERSEY OFICIAL Y EL BRAZALETE**

**MANTENTE EN TU LADO DE LA CARRETERA**



**NO ASISTENCIA EXTERNA**

**NO UTILIZAR AUDÍFONOS**



**NO ORINAR EN PÚBLICO**

**OFRECER ASISTENCIA DE PRIMEROS AUXILIOS**



**RESPECTA AL PERSONA, VOLUNTARIOS, ESPECTADORES Y CICLISTAS.**

**SIGUE LA RUTA**



**OBEDECE LAS INSTRUCCIONES DE LA POLICÍA Y EL PERSONAL**

**NO TIRAR BASURA, UTILIZA LAS ZONAS ECOLÓGICAS**



**SÉ UN BUEN INVITADO, RESPETA A LA COMUNIDAD ANFITRIONA.**

Michelob ULTRA GFNY Miami 2026  
Race Guide

## AFTER THE RACE // DESPUÉS DE LA CARRERA

### REFRESHMENT

At the celebratory finish line, in the Miccosukee Parking lot, there will be a tent with water, soda and basic food to refuel you. Continue rolling after the timing finish line on Krome until you reach the celebratory finish line for the refreshment stand, medal and your Michelob ULTRA Cheer Beer token.

### POST-RACE MEAL & BIKE PARKING

Each rider receives a complimentary meal after the race; make sure you wear your wristband; it serves as your meal ticket. The post race meal is held at [Miccosukee Casino & Resort](#). If you choose to eat directly after finishing the race, please note that BIKE PARKING IS MANDATORY utilize the provided bike racks for self-parking.

### AWARDS

At 10:30am, the Awards Ceremony will take place at the [Miccosukee Casino & Resort](#).

—

### REFRIGERIO

En la meta de celebración, en el estacionamiento de Miccosukee, habrá una carpa con agua, refrescos y alimentos básicos para que te recuperes. Continúa avanzando después de la meta de cronometraje en Krome hasta llegar a la meta de celebración, donde encontrarás el punto de hidratación, tu medalla y tu brazalete para obtener tu cerveza Michelob ULTRA Cheer Beer.

### POST-RACE MEAL Y ESTACIONAMIENTO DE BICICLETAS

Cada corredor recibe una comida de cortesía después de la carrera; asegúrate de usar tu pulsera, ya que sirve como boleto de comida. La Pasta Party se lleva a cabo en [Miccosukee Casino & Resort](#). Si optas por comer directamente después de terminar la carrera, ten en cuenta que ES OBLIGATORIO ESTACIONAR LAS BICICLETAS. Utiliza los portabicicletas provistos para el estacionamiento de bicicletas.

### PREMIOS

A las 10:30am, tendrá lugar la ceremonia de premiación en el [Miccosukee Casino & Resort](#).

## MEDALS, QUALIFICATION, RANKINGS // MEDALLAS Y CALIFICACIÓN, RANKINGS

### OFFICIAL GFNY Miami FINISHER MEDAL

All riders will receive their GFNY Miami medal at the finish line.

Todos los ciclistas recibirán su medalla GFNY Miami en la línea de meta.



### QUALIFICATION

Top 15% of finishers in each age group qualify for racer corral at the GFNY World Championship NYC in May and GFNY World races for 380 days.

### CALIFICACIÓN

El top 15% de los finalistas de cada grupo de edad ganan un lugar en el Qualifier Corral en el GFNY World Championship NYC en mayo y en las carreras de GFNY World durante 380 días.

### RANKINGS

GFNY Miami is a GFNY USA National Championship race and offers a 1.5x multiplier of Rankings Points towards the season-long GFNY Rankings system.

### RANKINGS

GFNY Miami es una carrera del Campeonato Nacional GFNY USA y ofrece un multiplicador de 1.5x en los puntos para el sistema de Rankings de la temporada GFNY.

## Michelob ULTRA GFNY Miami 2026 Race Guide

### GFNY 3xYEAR MEDAL

Your racing just got a whole lot more rewarding! Besides the great GFNY Miami medal that you'll receive at the finish line of GFNY Miami 2026, you also earn a "finish" towards earning the 3x2026 medal. Finish 3 GFNYs (for example: Miami, NYC, Pennsylvania) in 2026 to earn this beautiful, brag-worthy medal.

### GFNY 10x / 20x / 30x / 40x MEDAL

For every 10 GFNYs that you finish (counting from the first GFNY in 2011), you will get special 10x / 20x / 30x / 40x medals.

### PICKUP MULTI FINISHER MEDALS

At any of the two multi-finisher ceremonies happening at 10:00am and 11:00am.

### MEDALLA GFNY 3xYEAR

¡Tus carreras ahora son mucho más gratificantes! Además de la gran medalla de GFNY Miami que recibirás en la línea de meta de GFNY Miami 2026, también obtienes un "Finish" hacia tu medalla 3x2026. Termina 3 GFNY (por ejemplo: Miami, NYC, Pennsylvania) en 2026 para ganar esta hermosa y digna medalla.

### MEDALLA GFNY 10x / 20x / 30x / 40x

Por cada 10 GFNY que termines (contando desde el primer GFNY en 2011), obtendrá medallas especiales 10x / 20x / 30x / 40x

### RECOGIDA DE LA DE MEDALLA MULTI FINISHER

En cualquiera de las dos ceremonias de premiación para multi finishers a llevarse a cabo a las 10:00am o 11:00am.



## OFFICIAL GFNY 10x 20x 30x 40x MEDALS

Michelob ULTRA GFNY Miami 2026  
Race Guide

## OFFICIAL PHOTOGRAPHY: SPORTOGRAF

Don't forget to smile! Sportograf is the official photography service of GFNY Miami with photographers stationed along the course and on motos. No one takes better pictures of you. Get a Photo-Flat package including at least 10 personal photos and all event pictures for only \$39.99. Visit <https://www.sportograf.com/en/event/20002> after the race to view and purchase your race photos.

## FOTOGRAFÍA OFICIAL: SPORTOGRAF

¡No olvides sonreír! Sportograf es el servicio de fotografía oficial de GFNY Miami con fotógrafos a lo largo del recorrido y en motos. Nadie te toma mejores fotos. Obtén un paquete Photo-Flat que incluye al menos 10 fotos personales y todas las imágenes del evento por solo \$39.99. Visita <https://www.sportograf.com/en/event/20002> después de la carrera para ver y comprar tus fotos de la carrera.





**GFNY MIAMI** *Michelob*  
**ULTRA**

[miami.GFNY.com](http://miami.GFNY.com)

**SEE YOU NEXT YEAR!**

April 4, 2027